



# Projecte Educatiu de Centre (PEC)

<b>ELABORAT:</b> Comissió de revisió del PEC DATA: 05/05/2017	<b>INFORMAT I REVISAT:</b> Claustre de professors DATA: 26/05/2017	<b>INFORMAT I AMB EL SUPORT</b> Consell escolar DATA: 30/06/2017	<b>APROVAT:</b> Direcció DATA: 30/06/2017
--	---	--	---

<b>HISTORIAL DE REVISIONS</b>			
<b>Rev.</b>	<b>Descripció del Canvi</b>	<b>Data revisió Claustre</b>	<b>Data aprovació o suport Consell</b>
0	Redacció inicial	5/03/2010	23/03/2010
1	<p>Pàgina 3.- Es modifica el paràgraf en relació a la situació geogràfica del centre: barri de Sant Pere en lloc de barri del Raval.</p> <p>Pàgina 6 i 7.- Es canvia la referència a Programació Curricular de Centre (PCC) per aquesta altra: Programació Didàctica Anual de Centre (PDA).</p> <p>Pàgina 7.- S'elimina la referència de 'veure annex' en relació a la Programació Didàctica Anual i en relació al Projecte Lingüístic.</p> <p>Pàgina 8.- Es canvia el següent paràgraf: "Aquesta regulació es concreta en les normes d'organització i de funcionament del centre (antic reglament de règim interior).", per aquest altre: "Aquesta regulació es concreta en les normes d'organització i de funcionament del centre (NOF), en un document específic."</p>	28/09/2012	22/10/2012
2	Diversos	26/05/2017	30/06/2017
3	<p>Diversos:</p> <p>Pàgina 6.-S'afegeix capítol a línia metodològica: Tal com com preveu l'ACORD GOV/232/2006, de 27 de desembre, en relació amb les condicions laborals del professorat d'educació de persones adultes acordades a la Mesa Sectorial de negociació del personal docent no universitari de la Generalitat de Catalunya en el punt 4.1 Pla d'impuls de l'autoformació: La formació de persones adultes s'adreça a un públic molt divers. Persones de diferents edats que tenen diversitat d'interessos, disponibilitat de temps diferent, graus de maduresa i ritmes de treball diferents i uns coneixements previs que depenen de la seva formació anterior i del seu bagatge personal. Cal, per tant, que totes les persones adultes que vulguin millorar les seves competències bàsiques puguin accedir-hi en el moment i forma més adequat a les seves necessitats. La diversitat de modalitats i de metodologies és clau per a la formació de persones adultes. Per aquest motiu el Centre de Formació d'Adults Francesc Layret disposa als nivells COMPETIC-2 i COMPETIC-3 la possibilitat opcional de cursar llurs competències en format de semipresencialitat.</p> <p>Pàgina 9.-A l'organigrama es canvia "Consell de Direcció" per "Consell de Direcció i d'Atenció a la Diversitat".</p> <p>Pàgina 10.-Es canvia el contingut d'aquest apartat per adreçar-se a la legislació vigent. Paràgrafs substituïts: "Les escoles i centres de formació som part de la societat catalana. Això implica un ensenyament que promogui l'ús de la llengua pròpia del país, sense oblidar el respecte a totes les altres llengües. (plurilingüisme. El projecte lingüístic de centre (PLC) emmarca el tractament de les llengües al centre i es desenvolupa en un document específic que conté aspectes relatius a:</p> <ul style="list-style-type: none"> <li>• Tractament del català com a llengua vehicular i d'aprenentatge.</li> <li>• Procés d'ensenyament i d'aprenentatge del castellà.</li> <li>• Procés d'ensenyament i d'aprenentatge de les llengües estrangeres.</li> <li>• Els criteris generals per a les adequacions del procés d'ensenyament de les llengües, tant globalment com individualment, a la realitat sociolingüística del centre.</li> <li>• La continuïtat i la coherència educatives, pel que fa als usos lingüístics, en tots els serveis i activitats organitzades al centre".</li> </ul>	1/9/2020	

*El Projecte Educatiu de Centre és un document de caràcter pedagògic que defineix els trets d'identitat, l'estructura organitzativa i funcional del centre educatiu i formula els objectius que s'han traçat. El PEC és l'element vertebrador del centre i de la seva activitat i, per tant, determina l'organització, la gestió i el funcionament.*

*Els centres han d'assolir un major grau d'autonomia pedagògica, organitzativa i de gestió. Una de les eines per fer-ho possible és el PEC.*

*La Llei d'Educació de Catalunya de 12/2009 i els posteriors decrets que l'han de desenvolupar constitueixen el marc legal d'aquest document. Els successius projectes de direcció i les respectives programacions generals anuals hauran d'avançar en la concreció i en el desenvolupament d'objectius en consonància amb el projecte educatiu.*

## **PREÀMBUL**

L'escola s'ha de posar al servei de les persones i hem de saber acollir-les, tenint en compte les seves característiques i els seus projectes, procurant satisfer les seves expectatives. En una escola d'adults hem d'estar preparats per atendre la diversitat en les seves múltiples manifestacions.

La **intergeneracionalitat**. Atenem persones des del període de la joventut fins a després de la jubilació. Això significa que hem de conjugar interessos i necessitats molt diversos.

La **interculturalitat**. És un fet que la societat és diversa culturalment, i una escola d'adults no n'és una excepció, tot el contrari. Aquest fet, lluny de suposar un inconvenient, ha de servir per que la convivència sigui més rica.

Els **col·lectius amb dificultats tant a nivell personal com social**. És un fet constatat que la fractura social es va fent cada cop més gran i que augmenta el risc d'exclusió de determinats col·lectius. És per això que l'educació n'ha d'ajudar a compensar aquestes desigualtats. Així, per tal de facilitar la cohesió social hem de ser especialment sensibles a aquests col·lectius. És funció de l'escola, doncs, treballar en coordinació amb altres organismes i contribuir a la integració i a la cohesió social.

Però, en tot cas, no hem de perdre de vista que l'educació de les persones adultes té per objecte fer efectiu el dret a l'educació en qualsevol moment de la vida, sent una de les finalitats bàsiques de l'oferta educativa el respondre a les necessitats i demandes formatives de l'entorn.

## **I.- TRES D'IDENTITAT**

### **El centre**

El Centre de Formació de Persones Adultes Francesc Layret és de titularitat municipal, de l'Ajuntament de Barcelona. Des de 2009 la gestió és del Consorci Educatiu de Barcelona.

Està situat al barri de Sant Pere , al districte de Ciutat Vella, en un indret cèntric i ben comunicat amb la resta de la ciutat i àrea metropolitana.

És un centre educatiu finançat amb diners públics amb una vocació clara d'estar vinculat i ser socialment útil al barri, al districte i a la resta de la ciutat.

Té una oferta educativa de formació de persones adultes que vol abastar tots els ensenyaments (ensenyaments inicials i bàsics, formació bàsica, preparació per a les proves d'accés, competències per a la societat de la informació, ...), orientada a satisfer les demandes dels ciutadans, amb un nivell d'exigència per fer possibles, al mateix temps, els objectius d'equitat i excel·lència que demana la societat.

### **L'alumnat**

És un centre amb molta diversitat d'edats, cultures i interessos. Amb una evolució en els darrers anys cap a un increment de la població immigrada d'origen estranger i de joves que busquen un canvi en les seves expectatives de futur.

Podríem agrupar al nostre alumnat en els següents perfils:

- **Nouvinguts i immigrants**  
Persones de diferents cultures i procedències interessades principalment en els blocs d'ensenyaments d'idiomes, principalment el castellà, amb un interès creixent en altres tipus de formació que els possibiliti la continuació d'estudis o la inserció laboral.
- **Joves i adolescents**  
Interessats principalment en els cursos de preparació per a les proves d'accés a cicles formatius i en obtenir una titulació bàsica que els permeti continuar estudiant o accedir al món laboral.
- **Adults en edat laboral**  
Mostren especial interès en la preparació per a les proves d'accés a cicles formatius i a la universitat i en els cursos d'informàtica i de català i d'anglès.
- **Gent gran**  
Persones interessades principalment en les activitats de formació d'informàtica i de l'anglès.

Aquesta disparitat de perfils i d'interessos ens obliga a una certa adaptació i flexibilitat pel que fa referència a l'organització i funcionament del centre.

## Opcions confessionals

El nostre centre és públic i, com a tal, aconfessional, a la vegada que respectuós amb totes aquelles creences i valors que els nostres alumnes adults han triat lliurement, exceptuant-ne aquelles que suposin intolerància, violència o exclusió despectiva.

## Llengua d'aprenentatge

La llengua vehicular i d'aprenentatge de l'escola és el català, sense perdre de vista la realitat de la procedència del nostre alumnat als que hem de donar el màxim suport, especialment als nouvinguts.

## Línia metodològica

Les metodologies són diverses en funció del contingut d'aprenentatge i de les característiques de l'alumnat i/o professorat. En general s'adeqüen a les peculiaritats de les persones que aprenen tenint en compte aspectes com:

- Educar en funció de les capacitats de les persones, atenent les seves particularitats individuals i culturals.
- Basar el procés d'ensenyament-aprenentatge en una metodologia que parteixi dels coneixements inicials de l'alumnat i que el faci partícip de tot el procés.
- Donar una visió integradora del saber, potenciant plantejaments globalitzadors amb l'objectiu de formar persones crítiques i lliures.
- Oferir uns ensenyaments actualitzats i fer ús de les noves tecnologies de la informació i la comunicació, per tal d'afrontar amb garanties d'èxit un futur laboral i per evitar la fractura digital en determinats col·lectius.
- L'atenció individualitzada en l'àmbit propi de l'aprenentatge i les relacions tutorial, atenció a l'acollida, orientació, elaboració de l'itinerari formatiu i pla de treball, motivació, recerca de l'autonomia personal, acompanyament i avaluació del procés formatiu de cada persona.
- Promoure el respecte al medi ambient amb campanyes i actuacions específiques i com un eix transversal a tots els ensenyaments.
- Promoure la cultura i l'ús d'espais comuns com la biblioteca, com suport a les activitats d'ensenyament i aprenentatge i lloc important en la dinamització cultural del centre.

- Tal com com preveu l'ACORD GOV/232/2006, de 27 de desembre, en relació amb les condicions laborals del professorat d'educació de persones adultes acordades a la Mesa Sectorial de negociació del personal docent no universitari de la Generalitat de Catalunya en el punt 4.1 Pla d'impuls de l'autoformació:

La formació de persones adultes s'adreça a un públic molt divers. Persones de diferents edats que tenen diversitat d'interessos, disponibilitat de temps diferent, graus de maduresa i ritmes de treball diferents i uns coneixements previs que depenen de la seva formació anterior i del seu bagatge personal. Cal, per tant, que totes les persones adultes que vulguin millorar les seves competències bàsiques puguin accedir-hi en el moment i forma més adequat a les seves necessitats. La diversitat de modalitats i de metodologies és clau per a la formació de persones adultes.

Per aquest motiu el Centre de Formació d'Adults Francesc Layret disposa als nivells COMPETIC-2 i COMPETIC-3 la possibilitat opcional de cursar llurs competències en format de semipresencialitat.

## **Pluralisme i valors democràtics**

Respecte a tota mena d'ideologia, tant del personal adscrit al centre com de l'alumnat, i renúncia a tot tipus d'adoctrinament.

Igualment transmetem als nostres alumnes els valors bàsics d'una societat democràtica: el respecte als altres, a un mateix, a l'entorn, el desenvolupament d'actituds no sexistes, el sentit de la llibertat i de la responsabilitat, l'esforç, la solidaritat, la capacitat crítica, el diàleg i la satisfacció pel treball ben fet.

Entenem la diversitat com a la natural diferència entre les persones (capacitats, actituds, llengua, entorn social, cultural i econòmic...), que aporta riquesa als grups humans i assumim, com a centre, la diversitat d'alumnes com una responsabilitat de tothom, des d'una perspectiva de convivència, en la línia de buscar, entre tots, les estratègies i els suports més adequats per a cada estudiant.

Aquests són uns valors que, en ser transmesos a l'alumnat, col·laboren igualment a la seva formació integral.

## **Modalitat de gestió institucional**

La idea d'una escola democràtica implica la necessitat d'una participació real i efectiva en la seva gestió de tots els òrgans que la componen, mitjançant els representats escollits per cada un d'aquests òrgans. El consell escolar i el claustre del professorat són els òrgans col·legiats de participació de la comunitat escolar en el govern i la gestió del centre.

## **II.- PRINCIPIS PEDAGÒGICS**

Com a centre d'adults tenim l'objectiu d'orientar acadèmicament i d'oferir a tots els nostres alumnes la possibilitat de formar-se, és a dir, la d'adquirir, actualitzar, completar i ampliar les seves capacitats i coneixements per al seu desenvolupament personal, acadèmic i professional. El centre compta amb un pla d'acció tutorial (PAT) per tal d'aconseguir aquest objectiu.

L'acció pedagògica és duta a terme pels diferents equips docents, els quals es coordinen a nivell curricular, metodològic i d'avaluació de forma coherent i consensuada, sempre tenint en compte les particularitats de cada ensenyament, de cada matèria, de cada professor i les característiques dels alumnes.

Les decisions en matèria curricular, metodològica i d'avaluació de cada equip docent es reflecteixen en les respectives programacions, d'acord amb la Programació Didàctica Anual de Centre (PDA).

Les estratègies metodològiques contempnen que l'alumne participi activament en el procés d'ensenyament-aprenentatge.

L'avaluació es duu a terme valorant el grau d'assoliment, per part de l'alumnat, dels objectius de cada ensenyament, així com l'adequació a les decisions preses per l'equip docent corresponent.

La formació permanent, l'intercanvi d'experiències i la col·laboració entre el professorat són factors de qualitat que enriqueixen l'acció pedagògica.

És funció de la direcció del centre proposar i desenvolupar programes, cursos i projectes d'innovació pedagògica i curricular per respondre a determinades necessitats educatives específiques i per millorar la qualitat del servei en consonància amb els objectius del Consorci Educatiu de Barcelona i d'aquest mateix projecte.

El centre comptarà amb un pla TAC (tecnologies de l'aprenentatge i la comunicació) en el qual es detallarà els usos de les tecnologies digitals.

## **III.- INDICADORS DE PROGRÉS**

Els projectes de direcció i les programacions anuals han de concretar els indicadors de progrés pertinents que han de referir-se a recursos, processos i resultats, especialment els relatius a resultats o rendiments acadèmics. Aquests indicadors s'utilitzen i formen part de l'avaluació del centre.

En qualsevol cas contemplem els següents indicadors per fer-ne el seguiment i l'avaluació del grau d'acompliment, sense menystenir altres que es puguin afegir.

En relació als recursos:

- Desviació del pressupost
- Reducció de la despesa en alguns apartats
- Optimització dels nous recursos adquirits
- Utilització de les noves tecnologies existents
- Utilització de la biblioteca

En relació als processos:

- Reunions realitzades
- Actes de reunió degudament complimentades
- Cursos de formació realitzats.
- Satisfacció del professorat i pas
- Queixes i suggeriments tractats i resols
- Col·laboració amb les institucions del barri

En relació als resultats:

- Satisfacció de l'alumnat en l'atenció i informació, especialment en el procés de preinscripció i matrícula
- Satisfacció de l'alumnat en el procés d'ensenyament-aprenentatge i en la seva orientació acadèmica i professional.
- Faltes d'assistència i baixes de l'alumnat
- Alumnes aprovats i notes obtingudes
- Casos tractats en relació a les normes de convivència
- Seguiment i acompliment de les programacions
- Participació en projectes (europeus, etc.)

#### **IV.- PROGRAMACIÓ CURRICULAR I ACCIÓ TUTORIAL**

La programació curricular ha de garantir la coherència i la continuïtat de l'acció pedagògica atenent els criteris establerts en aquest projecte educatiu de centre i les prescripcions i orientacions del currículum. L'acció tutorial (recollida en el PAC) ha de garantir la coordinació de l'equip docent per tal de mantenir la coherència pedagògica.

La Programació Didàctica Anual de Centre (PDA) es desenvolupa en un document específic amb el següent contingut:

- La concreció dels criteris metodològics, organitzatius i d'avaluació.
- La programació d'ensenyaments que té el centre.
- L'organització de les hores dedicades a cada ensenyament.
- La distribució dels continguts, àmbits i mòduls, segons el cas, de cada ensenyament al llarg del curs.
- L'organització de l'acció tutorial.
- Les mesures d'atenció a la diversitat de l'alumnat.
- L'organització o disseny de projectes interdisciplinaris i d'activitats d'autoformació.
- La programació: criteris generals del seu desplegament curricular.
- La programació d'aula de cada matèria o mòdul



## **V.- PRINCIPIS ORGANITZATIUS**

La gestió d'un centre educatiu és complexa, comporta un treball de planificació, organització, acció i revisió que assegurí un bon funcionament tant tècnic com humà i per tant és important el treball en equip, l'ús de les tecnologies digitals, la cura per les persones, els canals d'informació i participació, el diàleg, la coordinació i la coherència en l'acció global, la professionalitat en el treball, i també els espais informals de relació entre les persones

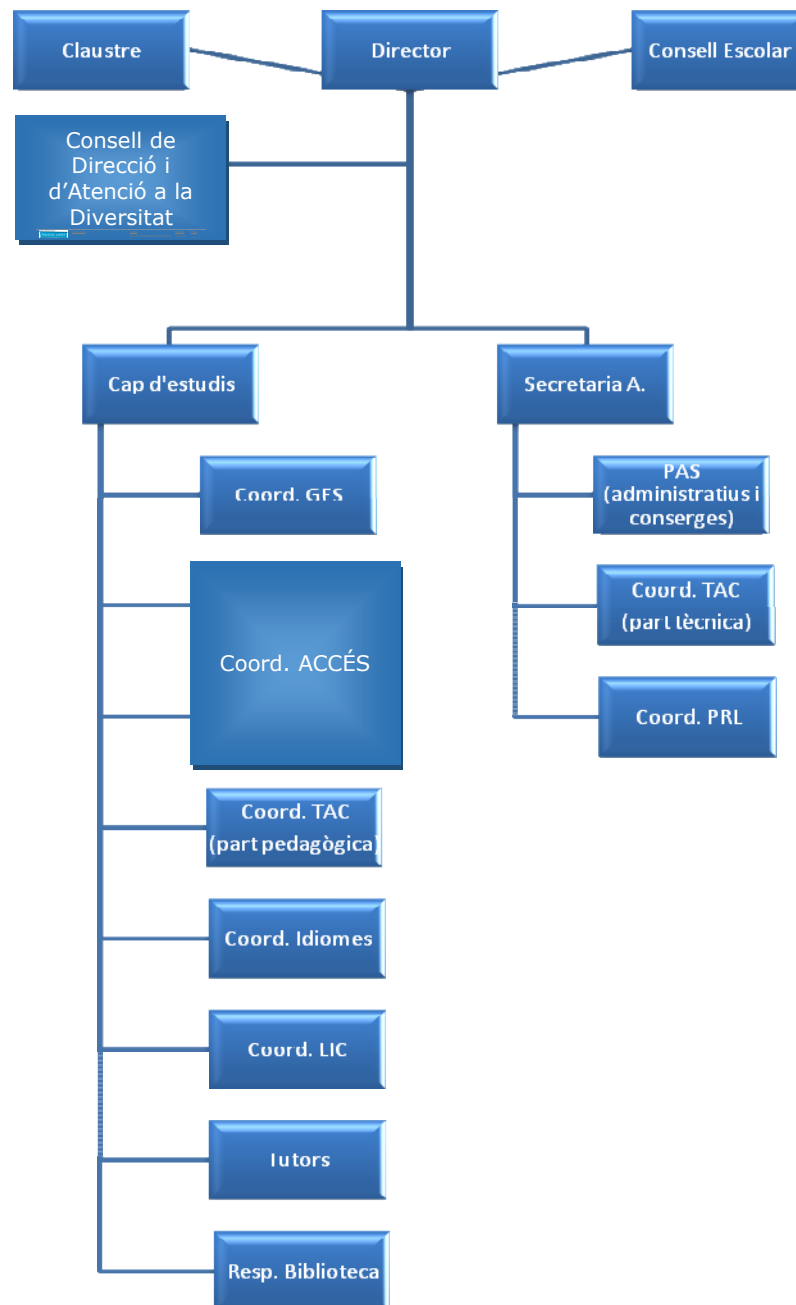
En el centre ha de ser possible la participació efectiva de tots els membres de la comunitat escolar en totes les passes dels processos de gestió i en els òrgans formals d'organització establerts per la llei, i aquells que, sense contradir-la, el mateix centre cregui convenient crear.

El nostre centre vol ser un lloc de trobada social i cultural, per a la qual cosa s'establiran relacions amb les institucions i amb associacions ciutadanes arrelades al nostre entorn, sempre en la mesura de les nostres possibilitats i interessos.

També és prioritari tenir cura de la salut física i psíquica de les persones que formen la comunitat escolar, especialment, la prevenció de qualsevol risc o alteració, i la promoció de la salut en general, individual i col·lectiva.

El marc de referència del PEC, ens condueix a arbitrar procediments de funcionament en virtut dels principis d'eficàcia, respecte, equitat i qualitat. La seva regulació per escrit és del tot necessària, si volem avançar en la transparència d'actuacions i en la unificació de criteris. Aquesta regulació es concreta en les normes d'organització i de funcionament del centre (NOF), en un document específic.

L'estructura organitzativa del centre es detalla en el següent organigrama:



## **VI.- PROJECTE LINGÜÍSTIC**

El Projecte Lingüístic és l'eina pedagògica que mostra els criteris bàsics per a l'ensenyament i l'aprenentatge de les llengües al nostre centre i respon a les necessitats detectades a l'hora de revisar-lo i d'actualitzar-lo.

Per a elaborar-lo, cal tenir en compte:

- la legislació del nostre sistema educatiu, que determina la utilització del Català com a llengua vehicular de tot el procés d'ensenyament i d'aprenentatge, emprada per tota la comunitat educativa i que ha de facilitar la cohesió social i l'adquisició de la competència comunicativa tant de l'altra llengua oficial (el castellà) com de les estrangeres que s'estudiïn al centre.
- el bagatge i l'entorn sociolingüístic de l'alumnat, que mostra una diversitat multicultural i lingüística que cal visibilitzar per a potenciar els valors democràtics del respecte i la tolerància.
- la necessitat de potenciar estratègies per a reduir l'absentisme i el fracàs escolar, que talment podrien enfocar-se des d'un model integrat de les llengües que eviti redundàncies innecessàries a nivell curricular i que impliqui totes les àrees, matèries i mòduls en l'ensenyament lingüístic. D'aquesta manera, la competència comunicativa ha de contemplar-se amb una mirada àmplia i integradora, perquè la Comprensió Lectora, l'Expressió Escrita i la Comunicació Oral són destreses bàsiques que han de treballar-se mitjançant totes les actuacions de l'equip docent i de tota la comunitat educativa.
- el tractament del currículum ocult, és a dir, de totes aquelles actituds i valors que es transmeten d'una manera inconscient i sense planificació dins del nostre centre. Són actituds i valors que molt sovint es comparteixen i s'assumeixen de manera acrítica perquè es perceben com a obvis, naturals i normals, tot i que estan formats en la majoria de les ocasions per prejudicis i estereotips contraris a la coeducació, la inclusió i el respecte a la diversitat. Per això, el Projecte Lingüístic de Centre també vetllarà per incentivar i potenciar els valors relacionats amb la coeducació, la inclusió i la diversitat

## **VII.- APROVACIÓ I DIFUSIÓ**

L'elaboració i modificació d'aquest projecte educatiu correspon al director/a, amb les aportacions del claustre. L'aprovació correspon al director/a amb prèvia consulta al consell escolar, el qual podrà donar el seu suport. L'Administració educativa revisa i requereix la modificació en cas que no s'ajusti a l'ordenament.

El projecte educatiu aprovat restarà a disposició de tota la comunitat educativa i es publicarà en lloc preferent a la pàgina web del centre.

---

*CFA Francesc Layret, 5 de maig de 2017*